

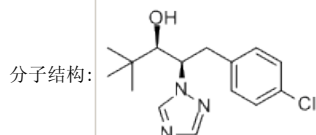


本PDF文件由

免费提供, 全部信息请点击[76738-62-0](#), 若要查询其它化学品请登录[CAS号查询网](#)如果您觉得本站对您的学习工作有帮助, 请与您的朋友一起分享:) [爱化学www.icchemistry.cn](#)

CAS Number:76738-62-0 基本信息

中文名:	多效唑; (2RS, 3RS)-1-(4-氯苯基)-4,4-二甲基-2-(1H-1,2,4-三唑-1-基)戊-3-醇
英文名:	Paclobutrazol
别名:	(+/-)-R*, R*-beta-((4-Chlorophenyl)methyl)-alpha-(1,1-dimethylethyl)-1H-1,2,4-triazol-1-ethanol

分子式: C₁₅H₂₀ClN₃O

分子量: 293.79

CAS登录号: 76738-62-0

物理化学性质

熔点:	165-166°C
性质描述:	白色结晶。熔点165-166°C, 相对密度1.22。在下列溶剂中的溶解度: 环己酮 18, 甲醇 15, 丙酮 11, 二氯甲烷 10, 二甲苯 6, 丙二醇 5, 水 , 35ppm。

安全信息

安全说明:	S36: 穿戴合适的防护服装。
危险类别码:	R22: 吞咽有害。

CAS#76738-62-0化学试剂供应商(点击生产商链接可查看价格)

生工生物(上海)有限公司 专业从事76738-62-0及其他化工产品的生产销售 800-820-1016 / 400-821-0268
 供应商信息已更新且供应商的链接失效, 请登录爱化学 [CAS No. 76738-62-0 查看](#)
 若您在此化学品供应商, 请按照[化工产品收录](#)说明进行免费添加

其他信息

产品应用: 多效唑是新型的植物生长调节剂, 能抑制赤霉素衍生物的生成, 减少植物细胞的分裂和伸长。它易被根、茎、叶吸收, 通过植物的木质部进行传导, 兼有杀菌作用。对禾本科植物有广泛活性, 能使植物茎节间变得矮壮, 减少倒伏、增加产量。

类别: 农药
 毒性分级: 中毒
 可燃性危险特性: 燃烧产生有毒氮氧化物和氯化物气体。
 危险品运输编号: UN1325 4.1/PG 2
 多效唑(76738-62-0)包装规格:
 13克/袋, 18克/袋x223袋/箱, 40克/袋, 100克/袋x50袋/箱, 200克/袋x20袋/箱。
 储运特性:
 库房通风低温干燥; 与食品原料分开储运。

出口要求:

蔬菜的主要进口国如美国、欧盟、韩国等对 多效唑 在蔬菜上的残留要求非常严格。

日本对包括芥菜在内的萝卜、长葱、生姜、胡萝卜、洋葱、蒿菜、黄瓜等蔬菜上的 多效唑 残留为“一律标准”(即0.01ppm),而这些均为我国的优势蔬菜出口品种。

美国、欧盟、韩国等对上述蔬菜中的 多效唑 残留也要求为“不得检出”。违规在出口蔬菜生产过程中使用,极易造成农药残留超标。

灭火剂:

干粉、泡沫、砂土。

多效唑(76738-62-0)制法:

方法一

以1,2,4-三氮唑和1-氯-3,3-二甲基-2-丁酮为原料,合成 α -1,2,4-三氮唑-3,3-二甲基丁酮-2,再与对氯氯苄进行缩合反应,生成对氯苄基-1,2,4-三氮唑-3,3-二甲基丁酮-2,然后用硼氢化钠还原得 多效唑。本法原料易得,步骤较少,主要缺点是还原反应时采用硼氢化钠(钾),导致成本过高。文献报道用二亚硫酸钠($\text{Na}_2\text{S}_2\text{O}_4$),俗称保险粉为还原剂,在碱性介质(NaHCO_3)和选定的溶剂或溶剂系统(水-甲醇,6:1,体积比)中反应,制得多效唑。

方法二

以对氯苯甲醛和3,3-二甲基-2-丁酮为原料,生成相应的烯酮,经加氢、溴化,与1,2,4-三氮唑反应,最后用硼氢化钠还原,得 多效唑。本法原料易得,但流程较长。本法生产步骤虽少,但原料难得,且易水解,需无水条件下进行。

生产方法及其他:

环境:

蜜蜂:急性经口无作用剂量 $>0.002\text{mg}/\text{蜂}$,急性经皮无作用剂量 $>0.041\text{mg}/\text{蜂}$ 。水生生物: LC_{50} (96小时 mg/L)虹鳟鱼27.8,无作用剂量 $3.3\text{mg}/\text{L}$ 。

水土保持:土中半衰期0.5-1年,在石灰质粘壤中($\text{pH}8.8$,14%有机质) <42 天,粗砂壤土($\text{pH}6.8$,4%有机质) >140 天。天敌:急性经口 LD_{50} 野鸭 $>7900\text{mg}/\text{kg}$ 。

用途用量:

1. 油菜培育短脚壮苗苗床肥水水平高,播种早,密度大的苗床 3-4叶期40克药兑水50公斤喷施。
2. 麦苗一叶一心期,小麦起身至拔节前一叶一拔节前,20克药兑水15公斤,40克药兑水50公斤喷施。
3. 花生、棉花盛花期亩用量50克药,兑水50公斤。
4. 苹果秋季枝展下每株15-20克药土施。
5. 新梢长至5-10厘米兑500-700倍液隔 10天喷一次,共三次。
6. 水稻培育壮秧防止倒伏秧龄在35天左右,单季中,晚稻秧田 移栽前25天亩用175-200克兑水100公斤喷施。
7. 高产田块局部旺长高秆易倒伏品种 抽穗前30-40天 亩用150-175克兑水100公斤喷施。
8. 桃、山楂秋季或春季枝展下每株10-15克药土施。
9. 大豆、马铃薯花期亩用量60克药兑水50公斤喷施。
10. 三麦玉米浸种宜浅播播种前浸10-12小时 每公斤加1.5克药浸3-4小时搅一次。
11. 梨,新梢长至5-10厘米兑500-700倍液隔10天喷一次,共三次。
12. 柑桔夏梢期150倍兑水液叶面喷施。
13. 芒果5月上旬每株15-20药兑水15-20公斤,开环形沟施。
14. 烟草5-7叶期亩用量60克兑水50公斤喷施。
15. 荔枝11月中旬叶面喷施750倍兑水液。
16. 樱桃每株4-6克土施,喷150-300倍兑水液。

注意事项:

- 1、一般情况下,使用 多效唑 不易产生药害,若用量过高,秧苗抑制过度时,可增施氮或赤霉素解救。
- 2、多效唑 在土壤中残留时间较长,施药田块收获后,必须经过耕翻,以防对后作有抑制作用。
- 3、不同品种的水稻因其内源赤霉素,吡唑乙酸水平不同,生长势也不相同,生长势较强的品种需多用药,生势较弱的品种则少用。另外,温度高时多施药,反之少施。

相关化学品信息

[氯化钠](#) [76239-47-9](#) [764723-53-7](#) [764605-76-7](#) [76897-74-0](#) [76584-53-7](#) [76155-79-8](#) [760151-66-4](#) [7638-44-0](#) [76241-96-8](#) [4-正庚基](#)
[溴苯](#) [769972-01-2](#) [76265-38-8](#) [\(±\)-樟脑酸酐](#) [76696-86-1](#) [甲基环己醇](#) [酒精](#) [丙烯酸酯](#) 487